

Landelijk Kenniscentrum Hoogbegaafdheid
Thema 3

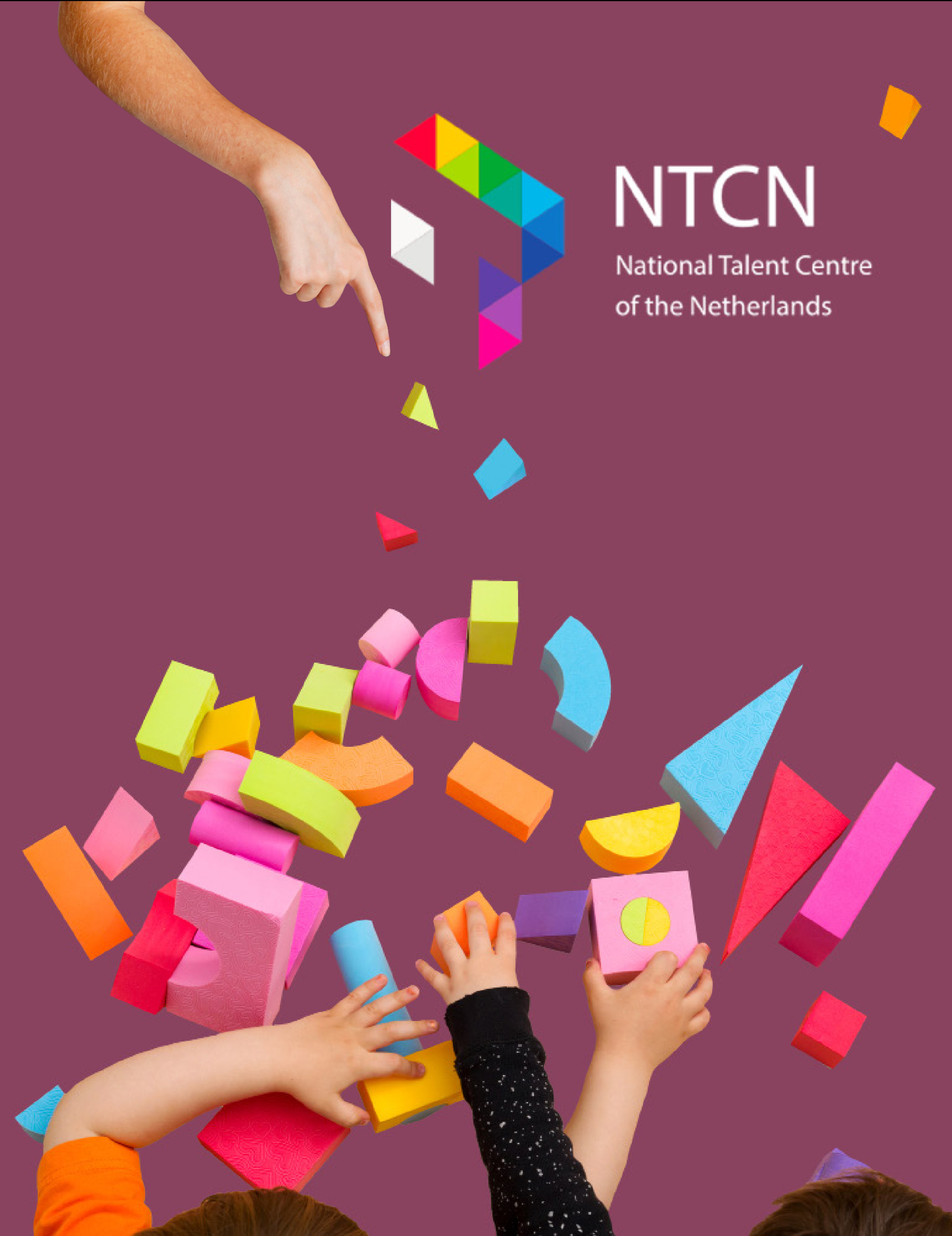
Signaleren

In het primair en voortgezet onderwijs

Inzichten over signaleren bij hoogbegaafde leerlingen vanuit het beleid
in het primair en voortgezet onderwijs

NTCN

National Talent Centre
of the Netherlands



Vooraf

In opdracht van het Ministerie van OCW ontwikkelt het National Talent Centre of the Netherlands het Landelijk Kenniscentrum Hoogbegaafdheid. Onderdeel van het kenniscentrum is een online kennisplatform, waar kennis over tal van thema's rond (hoog)begaafdheid worden gebundeld, steeds vanuit drie perspectieven: **wetenschap, beleid en praktijk**. In dit nummer bekijken we het thema vanuit het beleidsperspectief.

Zo ongeveer iedere maand behandelen we een nieuw thema, in de vorm van korte artikelen, verwijzingen naar verdiepende literatuur, praktijkvoorbeelden en inspirerende webinars. Het derde thema: signaleren

Wat is dat precies, op welke manier(en) doe je het goed, waar moet je mee rekening houden en wat betekent dit voor de dagelijkse praktijk?

Wat is (hoog)begaafdheid?

Het is lastig een sluitende definitie te geven van (hoog) begaafdheid. Dat erkent ook de minister van Primair en Voortgezet Onderwijs in zijn Kamerbrief van 23 september 2022: "Ik kies er om deze reden voor het begrip hoogbegaafdheid breed op te vatten en te zien als een spectrum. Binnen dit begaafdheidsspectrum vallen grofweg de groepen begaafde leerlingen, hoogbegaafde leerlingen en zeer hoogbegaafde leerlingen. Daarnaast ziet men leerlingen die ook wel creatief (hoog)begaafd wordt genoemd en leerlingen die 'dubbel bijzonder' zijn. Het is belangrijk oog te hebben voor deze grote diversiteit onder de groep (hoog)begaafde leerlingen. Er bestaan grote verschillen in onderwijs- en ondersteuningsbehoeftes binnen de groep (hoog)begaafden en het is aan alle betrokkenen bij het onderwijs aan hoogbegaafden om eenieder een passend aanbod te bieden."

Perspectief **beleid**

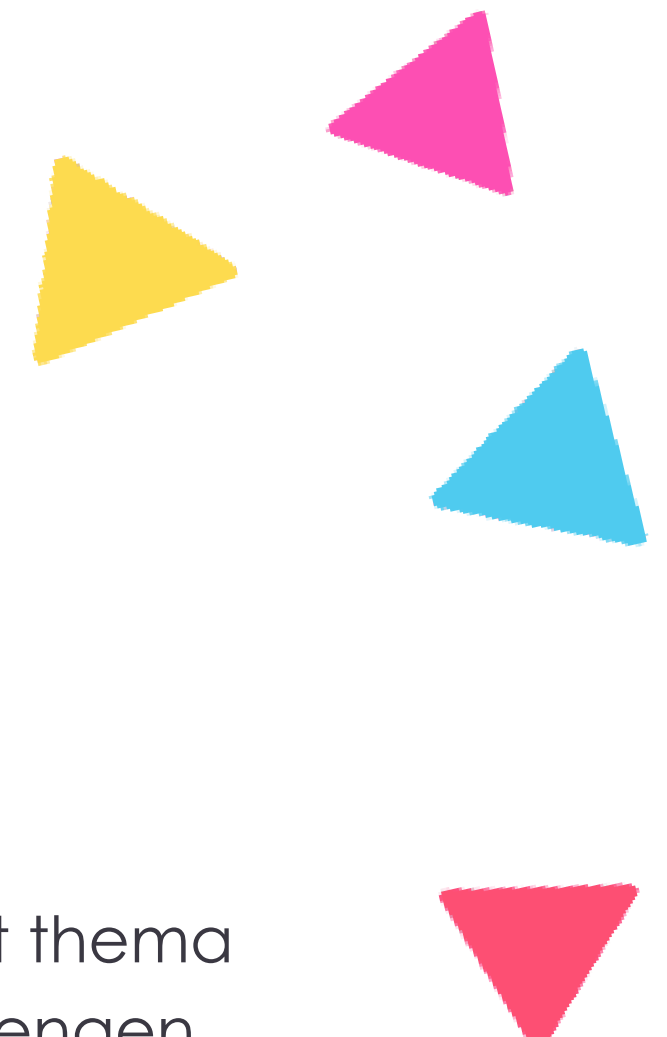
Bas Warner

Hanna ten Harmsen van den Beek

Signaleren betreft de continue en actieve oplettendheid, die in staat stelt op te merken dat er iets met een leerling aan de hand is en/of dat hij of zij iets nodig heeft. **Uiteraard richt signaleren zich niet altijd specifiek op begaafdheid, maar dit onderdeel van de special richt zich daar wel op.** Dit artikel gaat achtereenvolgens in op de vraag wat signaleren precies betekent, wanneer je signaleert, wát je precies signaleert en hoe (en met behulp van welke hulpmiddelen) je dat doet. Vervolgens komt de bestaande wet- en regelgeving rond signaleren aan bod en worden de verschillen tussen primair en voortgezet onderwijs beschreven.

Wat is signaleren?

In de Nederlandse taal heeft het begrip signaleren verschillende betekenissen, die in hun vertaling naar het thema begaafdheid een nogal andere lading met zich meebrengen. **Het punt is uiteindelijk niet zozeer of een kind hoogbegaafd is, het punt is om erachter te komen of een kind ondersteuning nodig heeft (en welke dan precies) bij zijn of haar ontwikkeling.** Het gaat dus niet zozeer om constateren van de aanwezigheid van begaafdheid, maar eerder om het continu observeren van en gericht de aandacht vestigen op een leerling, om opmerkzaam zijn en gewaarworden. Uiteraard vanuit het kader van (hoog)begaafdheid en met behulp van het juiste, stimulerende instrumentarium.



Wanneer signaleer je?

Als het gaat om (hoog)begaafdheid zijn er beleidsmatig twee situaties waarin signalering vanuit de school kan worden toegepast:

- Bij het vermoeden van (hoog)begaafdheid van een individuele leerling.
- Als vroegtijdige (preventieve) groepsbrede signalering door middel van bijvoorbeeld een klassikale test/observatie.

Voor beide situaties geldt dat signalering bij voorkeur vroeg en systematisch gebeurt.

Vroeg omdat het belangrijk is om kenmerken van mogelijke begaafdheid zo vroeg mogelijk te signaleren. Op die manier is het mogelijk om leerlingen zo vroeg mogelijk het juiste onderwijs aan te kunnen bieden. **Vroegtijdige signalering draagt daarnaast ook bij aan het welbevinden van een leerling. Het bevordert erkenning en zorgt ervoor dat een begaafde leerling zich gezien en begrepen voelt.** Een betere afstemming van het leeraanbod en passende begeleiding kan hierdoor sneller plaatsvinden. **Ten slotte voorkomt vroegtijdig signaleren dat (hoog)begaafdheid resulteert in ongewenste aanpassingsgevolgen zoals faalangst, onderpresteren of lastig gedrag.** Dát gedrag is vaak wél eenvoudig door een leerkracht te herkennen, maar is tegen die tijd niet altijd meer goed terug te leiden tot de oorsprong in begaafdheid.

Het op systematische werkwijze in beeld brengen van (hoog)begaafde leerlingen is belangrijk om te voorkomen dat deze leerlingen niet bij toeval worden ontdekt of – erger – pas wanneer zich problemen voordoen. **Een ontwikkelingsvoorsprong of (hoog)begaafdheid signaleren kan uiteraard op elk moment, maar vroeg signaleren verdient de voorkeur.** Het is dus belangrijk om het een vast onderdeel te laten zijn bij de aanmelding van nieuwe leerlingen op school (zowel in het primair als voortgezet onderwijs). Uit onderzoek en ervaring blijkt dat signalen die duiden op een ontwikkelingsvoorsprong op jonge leeftijd al heel goed geobserveerd kunnen worden door ouders. Hen rond de aanmelding vragen naar bijzonderheden in de ontwikkeling van hun kind, en hun signalen serieus nemen is uitermate belangrijk. [SLO](#) heeft hiervoor een intakevragenlijst ontwikkeld (voor het primair onderwijs).



Wat signaleer je?

Signaleren van kenmerken van (hoog)begaafdheid is niet eenvoudig. Zeker omdat (hoog)begaafdheid nog (te) vaak zeer smal gedefinieerd wordt in termen van schoolprestaties en cognitieve vermogens (intelligentie). Uiteraard zijn dat doorgaans kenmerken van (hoog)begaafde leerlingen, maar deze leerlingen worden vaak door veel meer eigenschappen gekenmerkt, zowel op cognitief, als op sociaal-emotioneel en creatief vlak. Het kan bovendien gaan om zowel positieve kwaliteiten als valkuilen. **Dé hoogbegaafde leerling bestaat niet. Wel zijn er tussen de vele verschillende definities een groot aantal overlappen vast te stellen.** Aan de positieve kant zijn dit:

- Opvallende intellectuele en sociale vaardigheden;
- Een uitstekende fijne motoriek;
- Een brede interesse;
- Creativiteit;
- Een zeer goed geheugen;
- Doorzettingsvermogen;
- Goed kunnen omgaan met oudere kinderen;
- Een hoog IQ (hoger dan 130).

En in termen van uitdagingen zien we vaak de volgende eigenschappen:

- Moeite met motivatie en concentratie;
- Gebrek aan structuur;
- (Te) hoge verwachtingen van zichzelf en anderen;
- Angst om te falen/fouten te maken;
- (Over)gevoelig voor externe prikkels.



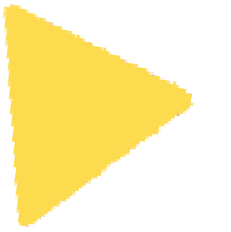
Hoe signaleer je?

1. Gebruik een ideaaltype dat het hele team kent.

Zoals hierboven al is aangegeven, bestaat dé (hoog)begaafde leerling niet. (Hoog)begaafde leerlingen zijn er in heel veel verschillende verschijningsvormen. Té veel om allemaal individueel te (her)kennen door iedere leerkracht. **Vaak wordt daarom gewerkt met zogenaamde 'ideaaltypen': een onderverdeling van (hoog) begaafde leerling in een beperkt aantal sterk geaccentueerde categorieën.**

Tussen die verschillende categorieën zitten natuurlijk ontzettend veel grijswaarden. Het doel van een ideaaltype is dan ook niet om compleet te zijn, maar om te helpen verschillende soorten leerlingen die baat hebben bij vergelijkbare ondersteuning/interventies makkelijker te herkennen. Misschien wel het bekendste voorbeeld van zo'n ideaaltype is de onderverdeling van begaafde leerlingen van [George Betts en Maureen Neihart](#) . Ook dit ideaaltype is niet compleet. Maar het biedt een goede basis voor een uitwisseling van observaties binnen het team en aanscherping van het collectieve signaleringsvermogen. **Het is overigens verleidelijk om leerlingen op basis van deze profielen te gaan labelen, maar dat is nadrukkelijk niet de bedoeling.** De verschillende kenmerken van de profielen kunnen wel helpen hoogbegaafdheid te herkennen en op basis daarvan tot de juiste aanpak te komen.





2. Werk met een signaleringsprotocol

Goed signaleren kan alleen gebeuren als het gestructureerd gebeurt. **Een goed signaleringsprotocol:**

- **Is geground of onderbouwd door (wetenschappelijke) theorie en bewezen praktijk.**
- **Maakt duidelijk welke onderzoeksstappen en beslissingen op welke moment worden genomen en door wie.**

Bijvoorbeeld (versimpeld):

- o Bij aanmelding van een leerling vraagt de IB/directie ouders altijd naar signalen van (hoog)begaafdheid. Indien deze signalen bekend zijn, worden deze direct in het leerlingvolgdossier genoteerd en gedeeld met de leerkracht groep 1/2.
- o In oktober wordt in alle eerste klassen havo/vwo en gymnasium een CBO-screening afgenomen door de mentor. De resultaten worden besproken met de ondersteuningscoördinator, worden integraal gedeeld op de rapportvergaderingen en worden gedeeld met de ouders/verzorgers.
- **Maakt duidelijk wie verantwoordelijk is voor welke kosten in het signaleringstraject.** Zeker als extern onderzoek onderdeel uit gaat maken van signalering (zoals bij IQ-onderzoek), is het belangrijk om hierover duidelijke afspraken vastgelegd te hebben. Het voorkomt discussies tussen ouders en school over zaken die niet bijdragen aan de ontwikkeling van het kind.

- **Zorgt voor een duidelijk overzicht van de verschillende interventies/oplossingen die voorhanden zijn in verschillende scenario's.** Wat kan de school zelfstandig en zonder hulp van buiten aanbieden (compacten, verrijken, versnellen), welke mogelijkheden zijn er binnen de wijk of binnen het schoolbestuur, welke mogelijkheden binnen de regio of vanuit het samenwerkingsverband, wat kan de jeugdhulpverlening bieden?
- **Maakt helder hoe je als school omgaat met door ouders zelf bekostigde begeleiding van een leerling buiten schooltijd.** Welke afspraken maak je over de samenwerking met deze begeleiding? Deel je informatie? Aan welke voorwaarden moet dergelijke begeleiding voldoen om er als school een serieuze samenwerking mee aan te gaan?
- **Beschrijft hoe je als team continue bezig kan zijn met een lerend proces.** Hoe evalueer je bijvoorbeeld? En, als je er pas later achter komt dat er sprake is van (hoog)begaafdheid: hoe organiseer je een overleg met alle voorgaande betrokken leraren rond de vraag 'hoe hadden we dit eerder kunnen zien/weten?'
- **Benoemt één teamlid dat specifiek verantwoordelijk is voor het actueel houden van het protocol.**



3. Welke informatiebronnen gebruik je?

(Hoog)begaafdheid is een samenspel van verschillende cognitieve, sociaal-emotionele en creatieve eigenschappen. Daarom is het raadzaam om voor het signaleren van (hoog) begaafdheid een combinatie van informatiebronnen te gebruiken. **Die combinatie van bronnen moet een goed en genuanceerd beeld van een leerling kunnen schetsen (wat is er aan de hand?) en tegelijkertijd een heldere richting voor vervolgactie aangeven (wat kunnen we doen?).** Denk bij deze combinatie in ieder geval aan:

- (Observaties door) de **huidige leerkracht** en andere **professionals** die op dit moment op school bij de leerling betrokken zijn.
- Eventuele **voorgaande leerkrachten** die de leerling in hun groep hebben gehad, zodat de signalering niet alleen momentopname is maar ook naar de ontwikkeling over tijd gekeken wordt.
- Bestaande observaties, verslagen en data uit het **leerlingvolgsysteem**, zowel met betrekking tot prestaties als met betrekking tot sociaal-emotioneel functioneren/welbevinden.
- **Objectieve data**, zoals bijvoorbeeld toetsen. Daarmee wordt met een meer objectieve maat het ontwikkelingsniveau van de leerling vastgesteld. Daarnaast zijn er schoolvorderingstoetsen, die het prestatieniveau van leerlingen meten.

- Omdat het signaleren van (hoog)begaafdheid zo complex is, maken steeds meer scholen gebruik van **hulpmiddelen bij het signaleringsproces**. Vaak betreft dit het op vaste momenten in de schoolloopbaan afnemen van een groepsbrede scan of test. In het voortgezet onderwijs is dit al langer gebruikelijk (bijvoorbeeld de CBO-screening), maar ook in het primair onderwijs wordt de laatste jaren in het kader van toegenomen aandacht voor (hoog)begaafdheid steeds meer gewerkt met dit soort instrumentarium. In de literatuurlijst staat een aantal voorbeelden genoemd.
- De **ouders**: zij kennen hun kind op een heel andere manier dan de leerkracht. Ouders kennen hun kind zoals het thuis is, in de vrij tijd. Observaties van ouders over hun kind kunnen goed helpen bij het herkennen van (hoog) begaafdheid. De manier waarop ouders en leerkracht een kind zien hoeven niet noodzakelijkerwijs overeen te komen. Ook in het benoemen van verschillen in gedrag tussen thuis en school kan immers waardevolle informatie voor het signaleren worden opgehaald.

Wat is de regelgeving op dit thema?

Op het gebied van meer- en hoogbegaafdheid in het algemeen en over het signaleren ervan in het bijzonder, bestaat geen gedetailleerde wet- en regelgeving. Wel bestaat wet- en regelgeving rond toelating/aanmelding en rond passend onderwijs. Meer specifiek: **scholen hebben een zorgplicht zodra een leerling is aangemeld op school.** De zorgplicht schrijft voor wat er van een school verwacht wordt op het moment dat een leerling aangemeld wordt waarvan vermoed wordt of vaststaat (bijvoorbeeld blijkend uit documentatie van ouders) dat deze een specifieke (extra) ondersteuningsbehoefte heeft. **De school heeft in zo'n geval onderzoeksplicht: zij dient binnen zes weken uit te zoeken of zij in staat is de leerling passend onderwijs te bieden.** Als het antwoord op die vraag positief is moet de leerling in principe aangenomen worden. Er wordt dan ondersteuning geboden vanuit de basisondersteuning of vanuit de extra ondersteuning. In het laatste geval stelt de school samen met ouders een ontwikkelingsperspectiefplan (OPP) op.

Als de school moet concluderen dat ze niet aan de ondersteuningsbehoefte van de leerling tegemoet kan komen, moet zij op zoek gaan naar een school die dit wél kan.

Voordat deze alternatieve plek gevonden is mag de school de leerling niet uitschrijven.



Verskil primair en voortgezet onderwijs

In termen van wat en hoe gesignaleerd wordt zijn er eigenlijk geen grote verschillen tussen primair en voortgezet onderwijs. **Het belangrijkste verschil tussen de twee onderwijssoorten zit 'm vooral in wie signaleert.** In het primair onderwijs heeft een leerling gedurende een heel schooljaar in principe een of twee leerkrachten. Uiteraard gaat dit met het huidige lerarentekort in lang niet alle gevallen meer op, maar in de basis blijft het primair onderwijs uitgaan van een (zeer) beperkt aantal vaste gezichten voor een groep.

In het voortgezet onderwijs zien leerlingen over het algemeen juist elk uur een andere docent. Dat maakt het voor individuele docenten veel lastiger om een leerling binnen korte tijd goed te leren kennen. **Het betekent in de praktijk dat er een grotere rol is weggelegd voor de mentor van de klas, die fungeert als de belangrijkste 'ogen en oren' voor het signaleren en gedurende het schooljaar indrukken en informatie ophaalt bij verschillende vakdocenten.**

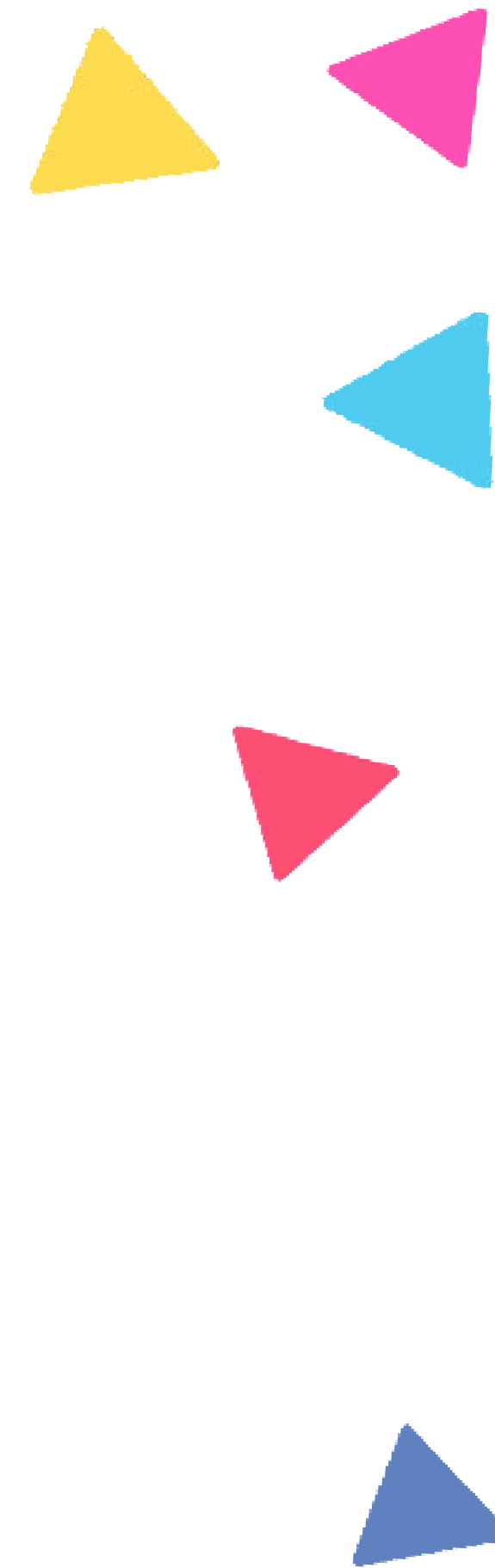
Ook in het signaleringsprotocol in het voortgezet onderwijs is het belangrijk dat er expliciet aandacht wordt besteed aan hoe de indrukken van alle verschillende docenten én de mentor op vaste momenten in het schooljaar naast elkaar gelegd worden. Alleen zo kan een meer integraal beeld van de leerling ontstaan.

Goed signaleren vraagt dus om de juiste kijk, om het juiste beoordelingskader, de juiste tools, de juiste verbinding met ouders en andere professionals en (vooral) de juiste vertaling van observaties naar actie en ondersteuning.



Literatuur en aanvullende informatie

1. SLO over vroegsignaleren [[hier](#)]
2. Profielen van de begaafde leerling: <https://www.slo.nl/thema/meer/begaafde-leerling/profielen/>
3. Voorbeelden quickscan PO:
 - Quickscan voor signaleren: <http://www.hoogbegaafdheid-in-zicht.nl/quickscan>
 - Signaleringsmethodes: <https://hoebegaafd.jimdo.com/signalering-en-sociale-kaart-benelux/signalering/>
 - Signaleringslijst HB: <https://hb-trainingen.nl/informatie-hoogbegaafd/checklist-hoogbegaafdheid/>



Colofon

Deze brochure is een productie van het Kenniscentrum Hoogbegaafdheid, in opdracht van het ministerie van Onderwijs Cultuur en Wetenschappen

Contact: contact@nationaltalentcentre.nl

Tekstredactie:
Richard Stuivenberg, OOG onderwijs en jeugd

Vormgeving
Ratio
Maartje Sanders en Esmée van Zon



Aan dit nummer werkten mee:

Perspectief wetenschap

Ratio, Wetenschappelijk Expertisecentrum Radboud Talent In Ontwikkeling

Marjolijn van Weerdenburg, docent en onderzoeker aan de Radboud Universiteit - Behavioural Science Institute & voorzitter van expertisecentrum Radboud Talent in Ontwikkeling (RATiO)

Lianne Hoogeveen, bijzonder hoogleraar 'Identification, Support and Counseling of Talent' aan de Radboud Universiteit - Behavioural Science Institute.

Anouke Bakx, bijzonder Hoogleraar 'Begaafdheid' aan de Radboud Universiteit - Behavioural Science Institute & lector 'Goed leraarschap, Goed leiderschap' bij Fontys Hogeschool

Perspectief beleid

OOG onderwijs en jeugd

Bas Warner, adviseur / onderzoeker bij OOG onderwijs en jeugd

Hanna ten Harmsen van den Beek, adviseur / onderzoeker bij OOG onderwijs en jeugd

Perspectief praktijk

Novilo

Roland Louwerse, directeur Novilo en VO op Niveau en senior onderwijsadviseur

Danielle Wilborts, senior onderwijsadviseur

Elly Gerritsen-Kornet, senior onderwijsadviseur

A hand from the top left points down towards a large collection of colorful geometric shapes, including cubes, cylinders, and pyramids, scattered across the lower half of the image. The shapes are in various colors like pink, yellow, blue, orange, and purple. The background is a solid dark purple color.

NTCN

National Talent Centre
of the Netherlands